

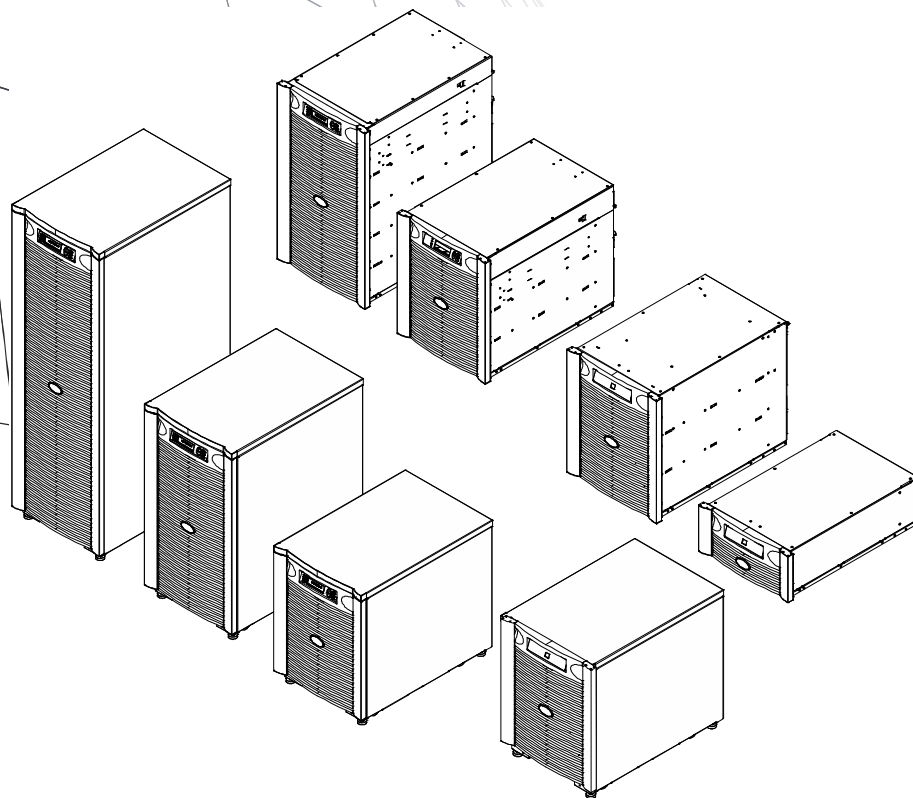
Inicialização Guia

Symmetra® LX

Montagem em Torre/Rack

Modelo do UPS
200 V, 4 a 8 kVA
208/240 V, 4 a 8 kVA
220/230/240 V, 4 a 8 kVA

200 V, 4 a 16 kVA
208/240 V, 4 a 16 kVA
220/230/240 V, 4 a 16 kVA



Informações Importantes sobre Segurança

GUARDE ESTAS INSTRUÇÕES - Este manual contém instruções importantes que devem ser seguidas durante Instalação e manutenção do APC™ pelo equipamento e baterias da Schneider Electric.

Leia atentamente as instruções. Leia atentamente as instruções para se familiarizar com o equipamento antes de tentar instalá-lo, operá-lo, ou mantê-lo. As mensagens especiais abaixo podem ser exibidas em todo este manual ou no equipamento para avisar sobre os possíveis riscos ou para chamar a atenção para informações que esclarecem ou simplificam um procedimento.



A adição deste símbolo a uma etiqueta de segurança do produto de Perigo ou Advertência indica que uma existe perigo elétrico que resultará em ferimentos pessoais se as instruções não forem seguidas.



Este é o símbolo de alerta de segurança. Ele é usado para alertá-lo sobre possíveis perigos que podem provocar ferimentos. Siga todas as mensagens de segurança que acompanham este símbolo para evitar possíveis ferimentos ou morte.

PERIGO

PERIGO indica uma situação perigosa que, caso não seja evitada, resultará em morte ou lesão séria.

ADVERTÊNCIA

ADVERTÊNCIA indica uma situação perigosa que, caso não seja evitada, pode resultar em morte ou lesão séria.

CUIDADO

CUIDADO indica uma situação perigosa que, se não for evitada, pode resultar em ferimentos leves ou moderados.

AVISO

AVISO é usado para abordar práticas não relacionadas a lesões físicas.

Diretrizes de Manipulação de Produto



<18 kg
<40 lb



18-32 kg
40-70 lb



32-55 kg
70-120 lb



>55 kg
>120 lb



Informações de Segurança ou Gerais

**Inspecione o conteúdo da embalagem após o recebimento do mesmo.
Notifique a transportadora e o revendedor em caso de danos.**

- Este equipamento é para uso em um local de acesso restrito.
- Siga todas as normas e códigos de eletricidade nacionais e locais.
- O cabeamento deve ser feito por um eletricista qualificado.
- Não trabalhe sozinho em condições de risco.
- **Alterações e modificações nesta unidade não expressamente aprovadas pela Schneider Electric IT Corporation podem anular a garantia.**
- Este UPS se destina apenas a uso interno.
- Não opere esta unidade sob luz solar direta, em contato com líquidos ou onde exista muita poeira ou umidade.
- Certifique-se que as aberturas para ventilação no UPS não estejam bloqueadas. Reserve espaço para uma ventilação adequada.
- Para o UPS com cabo de tensão instalado na fábrica, conecte o cabo de alimentação UPS diretamente a uma tomada na parede. Não use protetores de sobrecarga ou extensões.
- O equipamento é pesado. Sempre pratique técnicas de elevação segura e adequadas para o peso do equipamento.
- As baterias são pesadas. Remova as baterias antes de instalar o UPS e as baterias externas (XLBP) em um rack.
- Sempre instalar os XLBP na parte inferior e racks montados. O UPS deve ser instalado acima dos XLBPs.
- Sempre instalar os equipamentos periféricos acima do UPS montado no rack.

Segurança do sistema elétrico

- Não manipule nenhum conector metálico antes que a eletricidade tenha sido desconectada.
- Nos modelos com uma entrada com fio, a conexão com o circuito de derivação (rede) deve ser feita por um eletricista qualificado.
- Somente para modelos de 230 V: Para manter a conformidade com a diretiva EMC para produtos vendidos na Europa, o comprimento máximo dos fios de saída conectados com o UPS não pode ser maior que 10 metros.
- O condutor de aterramento de proteção do UPS carrega a corrente de fuga dos dispositivos da carga (computadores e equipamentos). Um condutor de aterramento isolado deve ser instalado como parte do circuito da extensão que abastece o UPS. O condutor tem de ter o mesmo tamanho e material de isolamento como os condutores de alimentação do circuito de derivação ligados à terra e sem ligação à terra. O condutor será tipicamente verde, com ou sem uma faixa amarela.
- A corrente de fuga para um UPS de Tipo A conectável pode exceder 3,5 mA quando um terminal aterrado separado é usado.
- O condutor de aterramento de entrada do UPS deve estar devidamente ligado ao aterramento de proteção no painel de serviço.
- Se a potência de entrada do UPS for fornecida por um sistema separado, o condutor de aterramento deve ser ligado ao transformador de alimentação ou conjunto gerador do motor.

Segurança durante o cabeamento

- Assegure-se de que os circuitos do ramal elétrico (rede) e de baixa tensão (controle) estão desenergizados e travados antes de instalar cabos ou de fazer conexões na caixa de distribuição ou no UPS.
- O cabeamento deve ser feito por um eletricista qualificado.
- Selecione as dimensões dos cabos e os conectores de acordo com as normas e códigos nacionais e locais.
- A fiação deve ser aprovada por um inspetor de fiação local.
- O alívio da tensão é necessário para toda a fiação (fornecidos com os produtos selecionados). Alívios de tensão de encaixe são recomendados.
- Todas as aberturas que permitem o acesso a terminais de cabeamento do UPS devem ser fechadas. Se você não fizer isso, poderá haver ferimentos pessoais ou danos aos equipamentos.

Segurança de desenergização

- O UPS contém baterias internas e pode apresentar um risco de choque mesmo quando desconectado da alimentação AC e DC
- Os conectores de saída AC e DC podem ser energizados por controle remoto ou automático a qualquer momento.
- Antes de instalar ou reparar o equipamento, execute as seguintes tarefas:
 - Defina a opção de ativação do Sistema na posição OFF.
 - Coloque o disjuntor de entrada na posição OFF (desligado)
 - Desconecte os módulos de bateria.
 - Desconecte o gabinete da bateria externa se for fornecido
 - Desconecte o circuito de alimentação/cabeamento.

Segurança da bateria

- Ao substituir as baterias, substitua-as pelo mesmo número e tipo.
- A bateria geralmente dura de dois a cinco anos. Fatores ambientais afetam a vida útil da bateria. Altas temperaturas, energia da rede elétrica de baixa qualidade e descargas frequentes e de curta duração irão reduzir a vida útil da bateria. As baterias devem ser substituídas antes do fim da vida útil.
- Substitua as baterias imediatamente quando a unidade indicar que a substituição da bateria é necessária.
- APC™ da Schneider Electric usa baterias de Ácido chumbo seladas livres de manutenção. Sob uso e manuseio normais, não há contato com os componentes internos da bateria. O excesso de carga, o aquecimento excessivo ou outro uso indevido de baterias podem resultar em uma descarga de eletrólito da bateria. Os eletrólitos liberados são tóxicos e nocivos à pele e aos olhos.
- CUIDADO: Antes de instalar ou substituir as baterias, remova as jóias, como correntes, relógios de pulso e anéis. Use ferramentas que tenham os cabos isolados. A alta corrente de curto-circuito através de materiais condutores pode causar queimaduras severas.
- CUIDADO: Não nunca jogue as baterias no fogo. As baterias podem explodir.
- CUIDADO: Não abra nem destrua as baterias. O material liberado é prejudicial à pele e aos olhos, e pode ser tóxico.

Informações gerais

- O modelo e os números de série estão localizados em uma pequena etiqueta no painel traseiro. Para alguns modelos, existe uma etiqueta adicional localizada no chassi sob o painel frontal.
- Sempre reciclar as baterias usadas.
- Recicle a embalagem ou guarde-os para reutilização.

Instalação

PERIGO

RISCO DE CHOQUE ELÉTRICO

- Siga todas as normas e códigos de eletricidade nacionais e locais.
- O cabeamento deve ser feito por um electricista qualificado.
- Leia e siga todas as instruções de segurança e instalação neste manual.

O não cumprimento destas instruções pode resultar em danos ao equipamento, ferimentos pessoais ou morte.

CUIDADO

RISCO DE CHOQUE ELÉTRICO

- Desligue o disjuntor de entrada de alimentação antes de instalar ou fazer a manutenção do UPS ou os equipamentos conectados.
- Desligue os equipamentos do UPS antes de consertar qualquer equipamento.
- Os conectores de saída AC e DC podem ser energizados por controle remoto ou automático a qualquer momento.
- Não use o UPS como uma desconexão de segurança.

O não cumprimento dessas instruções pode resultar em ferimentos leves ou moderados.

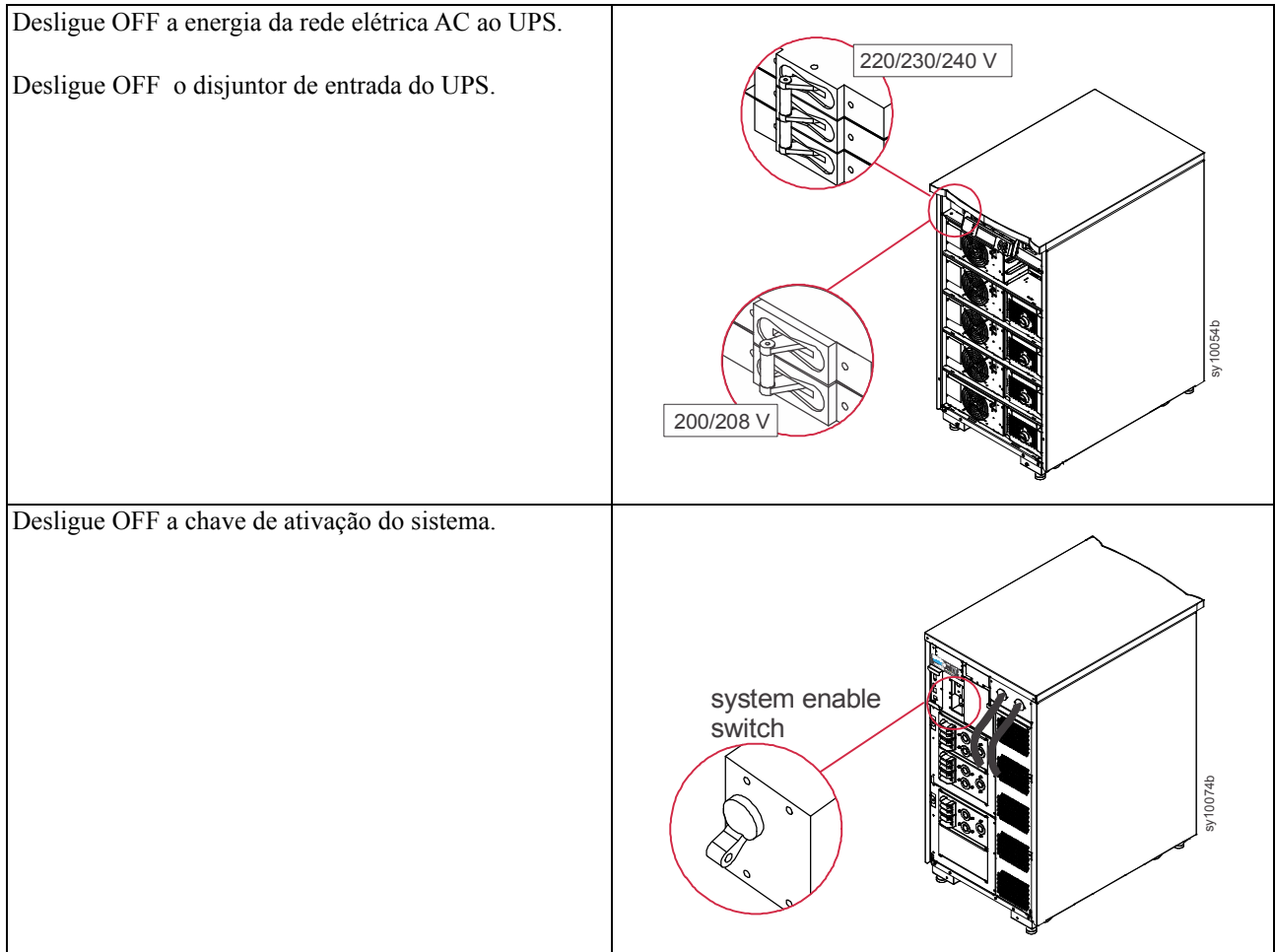
CUIDADO

RISCO DE CHOQUE ELÉTRICO

- O calibre do cabo deve cumprir a capacidade de amplificação necessária e os códigos elétricos nacionais e locais.
- Utilize alavancas de contração por Encaixe fornecidas com a unidade.
- O UPS deve ser conectado a uma extensão do circuito, equipado com um disjuntor nominal conforme especificado nas tabelas abaixo.
- Torque de parafuso do terminal de entrada recomendado: 16 lbf-pol (2 Nm).
- Uma vez que o fiação esteja completa, todas as aberturas em todos os cabos devem ser cobertas..

O não cumprimento dessas instruções pode resultar em ferimentos leves ou moderados.

Desligue Off a energia para o UPS



Instale o Symmetra LX

Consulte o Guia de Instalação Física do Symmetra LX UPS para as instruções de instalação do UPS e do módulo periférico.

Consulte o Guia de Instalação Física do Symmetra LX para as instruções de Instalação do gabinete de operação estendida.

Conexões elétricas

⚠ PERIGO

RISCO DE CHOQUE ELÉTRICO

- Siga todas as normas e códigos de eletricidade nacionais e locais.
- O cabeamento deve ser feito por um electricista qualificado.
- Leia e siga todas as instruções de segurança e instalação neste manual.
- Leia e siga todas as instruções de segurança e instalação nos manuais referenciados neste manual.

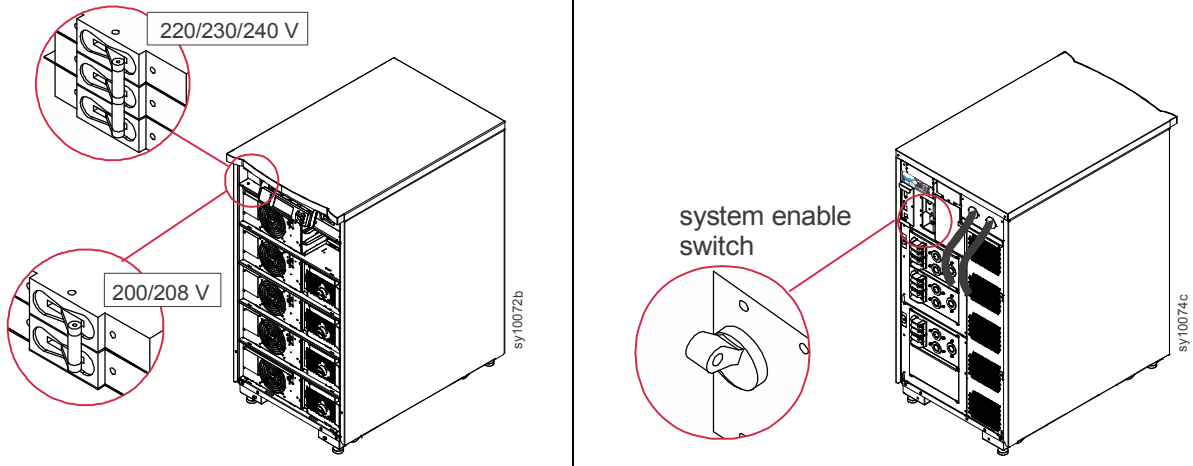
O não cumprimento destas instruções pode resultar em danos ao equipamento, ferimentos pessoais ou morte.

Fiação Symmetra LX

Consulte o Guia de Instalação Elétrica da Symmetra LX para conexões de alimentação de entrada e saída.

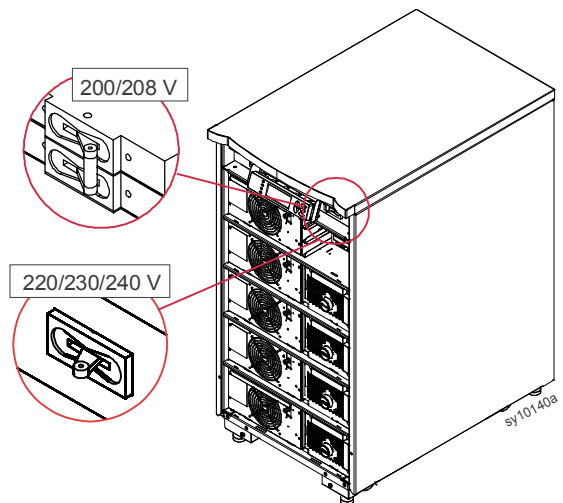
Lista de verificação da instalação do sistema

Consulte o Guia de Instalação Física Symmetra LX e o Guia de Instalação Elétrica da Symmetra LX para obter instruções detalhadas.

Desconecte todos os equipamentos conectados ao UPS.	
Verifique se todos os componentes da montagem em rack estão adequadamente protegidos no rack.	
Verifique se os módulos de energia, módulos de bateria e módulos de inteligência estão devidamente instalados.	
Verifique se o PowerView está conectado a um módulo de Inteligência (IM).	
Ative a energia da rede elétrica do UPS	
Ligue o disjuntor de entrada e o interruptor de habilitação do sistema.	
Durante a inicialização inicial, é possível ouvir sons. Durante a inicialização, o PowerView pode exibir mensagens de diagnóstico. Ignore essas mensagens. Pressione o botão Esc no PowerView até que a tela de monitoramento seja exibida. Verifique se a tensão de entrada (Vin) corresponde ao circuito do cabeamento (rede), tensão.	

Lista de verificação da instalação do sistema continua

Ligue a chave de bypass de manutenção.



Ignore quaisquer indicadores LED ou mensagens de diagnóstico no PowerView.

Pressione o botão Esc 'no PowerView até que a tela de monitoramento seja exibida.

Verifique se a tensão de entrada (Vin) corresponde ao circuito do cabeamento (rede), tensão.

Teste a chave do REPO.

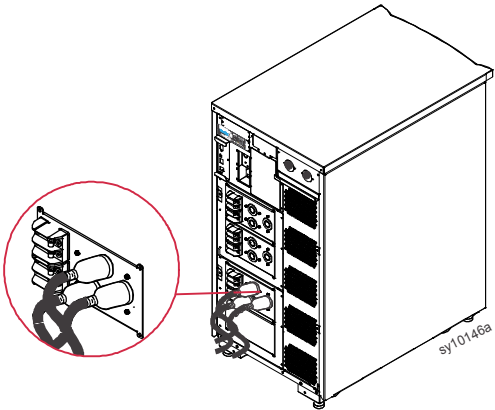
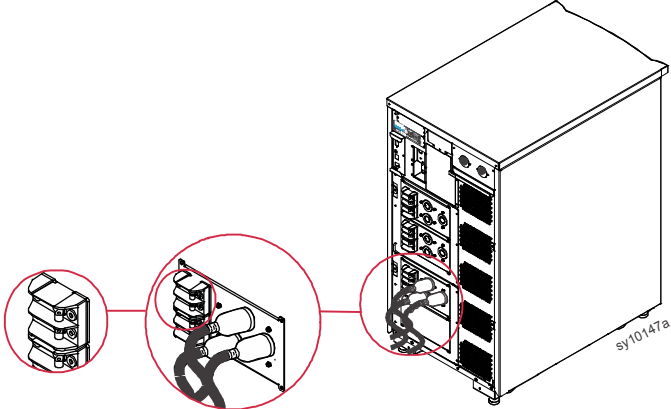
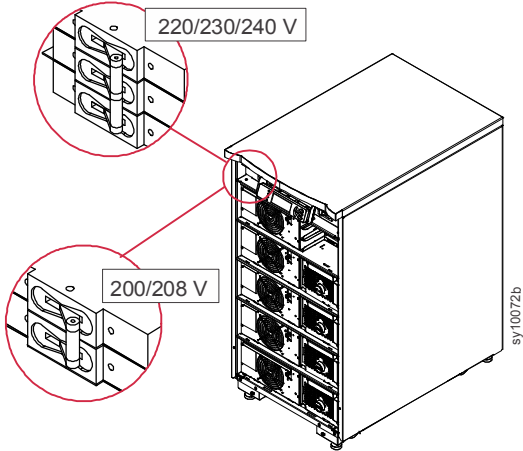
O interruptor de habilitação do sistema deve mover para a posição de espera e o sistema deve desligar.

Desligue OFF o disjuntor de entrada, o interruptor de habilitação do sistema e o interruptor de desvio de manutenção.

Início do sistema

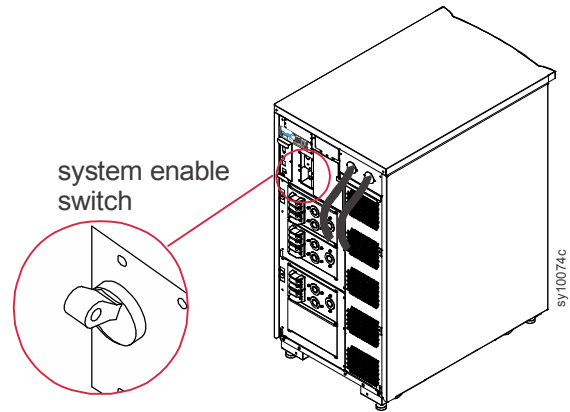
Consulte o Guia de Operações da Symmetra para obter instruções detalhadas.

Ligue ON o UPS

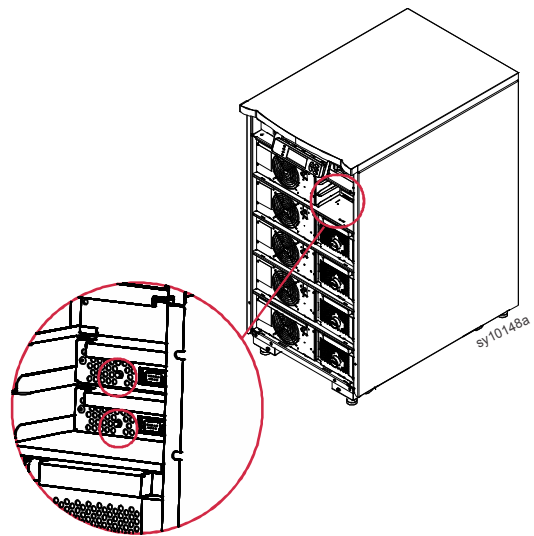
<p>Ligue ON a eletricidade da rede AC.</p>	
<p>Ligue ON os disjuntores para todos os equipamentos conectados.</p>	
<p>Se o equipamento conectado for de fio rígido, verifique se os disjuntores de saída no painel de distribuição estão ligados ON.</p>	 <p>The diagram shows a Symmetra unit (model sy10146a) with a red circle highlighting the output breaker panel. A magnified view of the panel shows several breakers, with one being turned ON.</p>
<p>Se o equipamento conectado estiver ligado no UPS, verifique se o disjuntor de saída do UPS PDU está ligado ON</p>	 <p>The diagram shows a Symmetra unit (model sy10147a) with three red circles highlighting the UPS PDU output breaker panel. Magnified views show the breakers being turned ON.</p>
<p>Ligue ON o disjuntor de entrada.</p>	 <p>The diagram shows a Symmetra unit (model sy10072b) with two red circles highlighting the input breaker panel. Magnified views show the breakers being turned ON. Labels indicate the voltage settings: 220/230/240 V and 200/208 V.</p>

Ligar ON o UPS continua

Ligue ON o interruptor de ativação do sistema do UPS



Para iniciar o UPS quando não AC há energia elétrica de corrente alternada, pressione e mantenha pressionados os dois botões de inicialização a frio por quatro segundos.



Configurando as Telas do PowerView

<p>Uma vez que o PowerView passou pelos diagnósticos iniciais durante a inicialização do sistema, as telas de monitoramento que fornecem parâmetros operacionais podem ser configuradas.</p>	<div style="border: 1px solid black; padding: 5px; width: fit-content; margin: auto;"> <p>Chg 100% Load 000% 220 Vin 000 Vout 60 Hz Runtime: 00hr 30min</p> </div>								
<p>Ajustar a tensão de saída.</p> <p>Pressione o botão 'Esc' até que seja exibido o menu Principal. Use os botões para up/down para alternar entre as opções. Selecione Configuração e pressione ENTER.</p>	<div style="border: 1px solid black; padding: 5px; width: fit-content; margin: auto;"> <table style="width: 100%; border-collapse: collapse;"> <tr> <td style="width: 50%;">Control</td> <td style="width: 50%;">Logging</td> </tr> <tr> <td>Status</td> <td>Display</td> </tr> <tr> <td>>Setup</td> <td>Diags</td> </tr> <tr> <td>Accessories</td> <td>Help</td> </tr> </table> </div>	Control	Logging	Status	Display	>Setup	Diags	Accessories	Help
Control	Logging								
Status	Display								
>Setup	Diags								
Accessories	Help								
<p>Use os botões para up/down para alternar entre as opções. Selecione Outro e pressione ENTER.</p>	<div style="border: 1px solid black; padding: 5px; width: fit-content; margin: auto;"> <table style="width: 100%; border-collapse: collapse;"> <tr> <td style="width: 50%;">Settings</td> <td style="width: 50%;">Alarms</td> </tr> <tr> <td>Shutdown</td> <td>Bypass</td> </tr> <tr> <td>Defaults</td> <td>Copy</td> </tr> <tr> <td>Output Freq</td> <td>>Other</td> </tr> </table> </div>	Settings	Alarms	Shutdown	Bypass	Defaults	Copy	Output Freq	>Other
Settings	Alarms								
Shutdown	Bypass								
Defaults	Copy								
Output Freq	>Other								
<p>Para alterar a tensão de saída para uma aplicação específica, use as teclas de seta para up/down para percorrer as opções. Selecione Saída. O cursor irá para o campo de tensão. Use as setas para up/down para percorrer as opções de tensão. Selecione a tensão necessária e pressione ENTER.</p>	<div style="border: 1px solid black; padding: 5px; width: fit-content; margin: auto;"> <table style="width: 100%; border-collapse: collapse;"> <tr> <td style="width: 50%;">Self Test :</td> <td style="width: 50%;">Enabled</td> </tr> <tr> <td>UPS ID :</td> <td>UPS_IDEN</td> </tr> <tr> <td>Vout Reporting :</td> <td>Auto</td> </tr> <tr> <td>>Output :</td> <td>208V</td> </tr> </table> </div>	Self Test :	Enabled	UPS ID :	UPS_IDEN	Vout Reporting :	Auto	>Output :	208V
Self Test :	Enabled								
UPS ID :	UPS_IDEN								
Vout Reporting :	Auto								
>Output :	208V								
<p>Ligue ON o equipamento conectado</p> <p>O Symmetra LX deve ser ligado antes de exe ON cutar este procedimento. Pressione o botão 'Esc' até que seja exibido o menu Principal. Use os botões para up/down para alternar entre as opções. Selecione Controe e pressione ENTER.</p>	<div style="border: 1px solid black; padding: 5px; width: fit-content; margin: auto;"> <table style="width: 100%; border-collapse: collapse;"> <tr> <td style="width: 50%;">Control</td> <td style="width: 50%;">Logging</td> </tr> <tr> <td>Status</td> <td>Display</td> </tr> <tr> <td>>Setup</td> <td>Diags</td> </tr> <tr> <td>Accessories</td> <td>Help</td> </tr> </table> </div>	Control	Logging	Status	Display	>Setup	Diags	Accessories	Help
Control	Logging								
Status	Display								
>Setup	Diags								
Accessories	Help								
<p>Use os botões para up/down para alternar entre as opções. Selecione Ativar Saída do UPS, e pressione ENTER. NOTA: Talvez seja necessário rolar para baixo para uma segunda página.</p>	<div style="border: 1px solid black; padding: 5px; width: fit-content; margin: auto;"> <p>Graceful Turn On Start Runtime Cal >Turn UPS Output On</p> </div>								
<p>Confirme a opção selecionando YES [SIM].</p>	<div style="border: 1px solid black; padding: 5px; width: fit-content; margin: auto;"> <p>Confirm: Turn UPS On Cancel >Yes, Turn UPS On</p> </div>								
<p>Pode haver sons de clique e esta mensagem pode aparecer. NOTA: Você poderá ver um ou mais avisos de substituição. Responda a eles selecionando Start Now[Iniciar agora].</p>	<div style="border: 1px solid black; padding: 5px; width: fit-content; margin: auto;"> <p>UPS HAS BEEN COMMANDED TO TURN POWER ON</p> </div>								

Quando esta mensagem aparecer, haverá um atraso de 90 segundos antes que o Carregamento do LED acenda.

UPS LOAD IS ON
Press any key...

APC™ by Schneider Electric

Centro de serviços de atendimento ao cliente

O Serviço de Atendimento ao Cliente para este ou qualquer outro produto da Symmetra® by Schneider Electric está disponível sem custo em uma das seguintes maneiras:

- Visite o website da APC by Schneider Electric, www.apc.com para acessar documentos na Base de Conhecimento da APC by Schneider Electric e para enviar solicitações ao Serviço de Atendimento ao Cliente.
 - **www.apc.com** (Sede Corporativa)
Conecte-se aos websites localizados da APC by Schneider Electric para países específicos, os quais oferecem informações sobre o Serviço de Atendimento ao Cliente.
 - **www.apc.com/support/**
Suporte global para pesquisas na Base de Conhecimento da APC e uso de suporte por email.
- Entre em contato com uma central de suporte ao cliente da APC by Schneider Electric por telefone ou email.
 - Local, centros específicos do país: vá para **www.apc.com/support/contact** para informações de contato.
 - Para obter informações sobre como acessar o Serviço de Atendimento ao Cliente local, entre em contato com o representante da APC by Schneider Electric ou com outros distribuidores dos quais adquiriu o produto APC by Schneider Electric.

© 2018 APC by Schneider Electric. APC, the APC logo, Smart-UPS e Symmetra é de propriedade da Schneider Electric Industries S.A.S. ou de suas empresas afiliadas. Todas as outras marcas comerciais são propriedade de seus respectivos donos.